



XIII. ADAC-ROSEN-RALLYE



29. Jan. 1983

GESAMTLÄNGE: 400,27 km

WP.-LÄNGE: 154,46 km

ONS-Reg.-Nr.7/83

1.Lauf zum Norddeutschen Rallye Pokal 1983

Wertungslauf für die ADAC Rallyemeisterschaften von:

SCHLESWIG-HOLSTEIN HAMBURG u. BERLIN

Ergebnisliste



Bürgermeister Dr. Dietmar Lutz schickt die späteren Gesamtsieger, Norbert Brauer und Karl-Heinz Engel, auf die Reise.

Veranstalter:

MOTOR-SPORT-CLUB ELSHORN e.V. im ADAC

Brahmsstr. 25 · 2200 Elmshorn · ☎ (04121) 73463

Außenseiter-Sieg bei der 13. Rosen-Rallye

Zwei Braunschweiger fahren an die Spitze

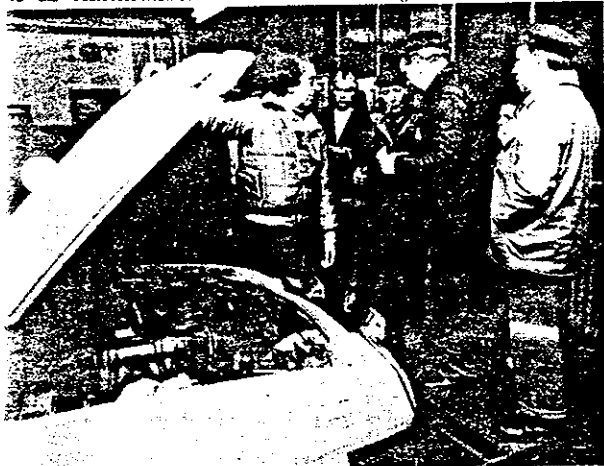
ELMSHORN. (Pi.) Zwei Angestellte der Firma Willi Nies, Braunschweig, erregten ihren Chef was eine Harke ist. Die 13. ADAC-Rosen-Rallye, für den MSC Elmshorn als Ausrichter das motorsportliche Großereignis, endete am Sonntagabend vergangener Woche mit einer faustdicken Überraschung. Nicht die großen BMW oder Audi Quattro, sondern ein schlichter Golf GTI 1800 ging am Schluß vorn. Norbert Brauer und Beifahrer Karl-Heinz Engel von der Firma Willi Nies sicherten sich den Gesamtsieg der 13. Rosen-Rallye, die zugleich als erster Wertungslauf für den Norddeutschen Rallye-Pokal und als Meisterschaftslauf für die

ADAC-Gaue Schleswig-Holstein, Hamburg und Niedersachsen zählte.

Durch eine Superleistung verwiesen die beiden Golf-Fahrer die Favoriten Werner Stier und Ingo Huter (Lübeck/Hamburg, auf BMW 528 i) und ihren Firmenchef Wolfgang Nies und Harald Siems (Braunschweig, auf Audi Quattro) auf die Plätze. Wolfgang Nies erwieh sich als guter Verlierer: „Die Gehälter werde ich deswegen nicht kürzen!“ Wie hart es in der Spitzen-gruppe zugeht, zeigt die Tatsache, daß zwischen den Siegern und den Drittplazierten ganze 120 Sekunden Zeit-differenz lagen.



Bürgermeister Dr. Dietmar Lutz schickt die späteren Gesamtsieger, Norbert Brauer und Karl-Heinz Engel, auf die



Die technische Abnahme fand in der Firma Auto-Gärtner statt

Der Start zur 13. Rosenrallye erfolgte in der Marktstraße. Pünktlich um 8 Uhr schickte Elmshorns Bürgermeister Dr. Dietmar Lutz das erste Team auf die Strecke, die kreuz und quer durch Schleswig-Holstein führte. Von den zehn Wertungsprüfungen fielen leider zwei den Witterungsbedingungen zum Opfer. „Außerordentlich enttäuscht zeigten sich die Teilnehmer vom Ausfall der 10. Wertungsprüfung“, erklärte Fahrleiter Hans Bernd Böing vom MSC Elmshorn gegenüber den „EN“. Diese Prüfung sollte als Hochgeschwindigkeitsfahrt auf der Trabrennbahn Elmshorn stattfinden. „Die Genehmigung vom Rennverein lag zwar vor, doch nur unter der Voraussetzung, daß die Bahn gefroren gewesen wäre“, meinte Böing. Von Frost keine Spur, so mußte die in

allen Zeitungen groß angekündigte Prüfung auch zum Leidwesen der vielen Zuschauer ausfallen.

Sonst aber war Hans Bernd Böing mit dem Ablauf der Veranstaltung sehr zufrieden. Es gab keine Unfälle – sieht man einmal von leichten Flurschäden ab, die dadurch entstanden, daß einige Fahrer glaubten, in Flugzeugen zu sitzen und andere verschiedene Gräben mit Parkplätzen verwechselten. „Ernstlich verletzt wurde niemand.“ Die sieben Krankenwagen und drei Ärzte kamen nicht zum Einsatz. Technische Defekte gab es mehrere. So gelangten von 63 gestarteten Fahrzeugen nur 41 in die Wertung. Mit Bodo Liedtke erreichte der einzige Elmshorner den 39. Platz.

Das letzte Fahrzeug die Zielkontrollen auf der Rennbahn passierte, hatte Computer das Wort. Harald Jörg ein guter Freund des MSC, hatte einen Firmen-Computer für die zur Verfügung. Die Eingabe sämtlicher Daten dauerte 90 Minuten. Ergebnis- und Siegerlisten wurden vom Rechner in nicht einmal zehn Minuten aus. Die Siegerehrung erfolgte gegen 23 Uhr auf der neuen Tribüne der Rennbahn. Trotz der späten Stunde ließ es sich Bürgermeister Dr. Lutz nicht nehmen, die Sieger und Platzierten persönlich zu beglückwünschen. Hans Bernd Böing nahm die Gelegenheit wahr, allen freiwilligen Helfern der Ordnungsbehörden, der Werbereinsparung Marktstraße, dem Radsportverein und der Freien Funkhilfe Elmshorn für deren Einsatz zu danken.

Als am Sonntagabend um 19.33 Uhr

13. ADAC-Rosenrallye



Pünktlich um 8 Uhr gab Bürgermeister Dr. Lutz am vergangenen Samstag in der Elmshorner Marktstraße das Zeichen zum Start der vom MSC Elmshorn ausgerichteten 13. ADAC-Rosen-Rallye. Zehn Wertungsprüfungen waren auf der Strecke, die quer durch Schleswig-Holstein führte, zu absolvieren – und zwei Außenseiter holten sich mit einer Superleistung den Sieg: Norbert Brauer und Beifahrer Karl-Heinz Engel aus Braunschweig mit ihrem Golf GTI 1800. Abgesehen von der Tatsache, daß zwei Wertungsprüfungen aus witterungsbedingten Gründen ausfallen mußten, zeigte sich Fahrleiter Hans Bernd Böing vom MSC mit dem Veranstaltungsablauf mehr als zufrieden. Sein Dank für engagierten Einsatz geht an dieser Stelle an alle freiwilligen

Bei Rosen-Rallye ging „Sprit“ aus Adolf Holm im Pech

Elmshorn (SR). Trotz sehr guter Leistung belegte der Heiligenstedtener Adolf Holm beim 1. Lauf zur norddeutschen Rallyemeisterschaft nur eben den 4. Platz in seiner Klasse und den 7. Platz in der Gesamtwertung.

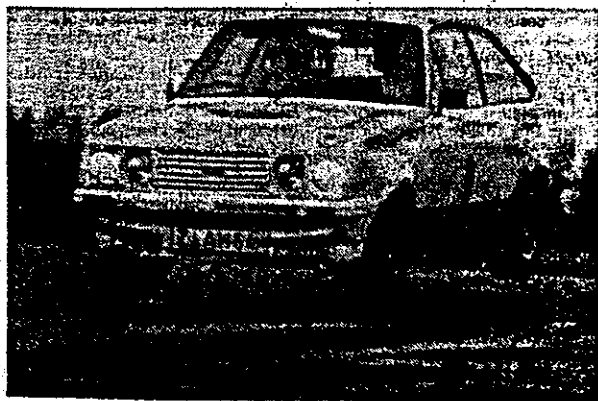
Durch Probleme mit der Benzinzufuhr ihres Fielmann-Escorts verloren Holm/Spur auf der 5. Wertungsprüfung über vier Minuten. Dieser Zeitverlust war auf den restlichen drei Prüfungen trotz großen kämpferischen Einsatzes nicht mehr aufzuholen.

Obwohl es so nicht zum Klassensieg reichte, bewies Adolf Holm, daß er zu Norddeutschlands Spitzenfahrern gehört. Bei sechs von acht Wertungsprüfungen fuhr er die Bestzeit in seiner

Klasse und hatte die Konkurrenz sicher im Griff. Wieder einmal bewies er damit, daß ein ruhiger, beherrschter Fahrstil wichtiger ist als spektakuläres Gesagtes um jeden Preis.

Bemerkenswert war das große Zuschauerinteresse an dieser Veranstaltung des MSC Elmshorn. Über 10000 Zuschauer verteilten sich auf die einzelnen Wertungsprüfungen. Zu loben ist dabei die gute Organisation des Veranstalters, es kam zu keinerlei Abspernungsproblemen.

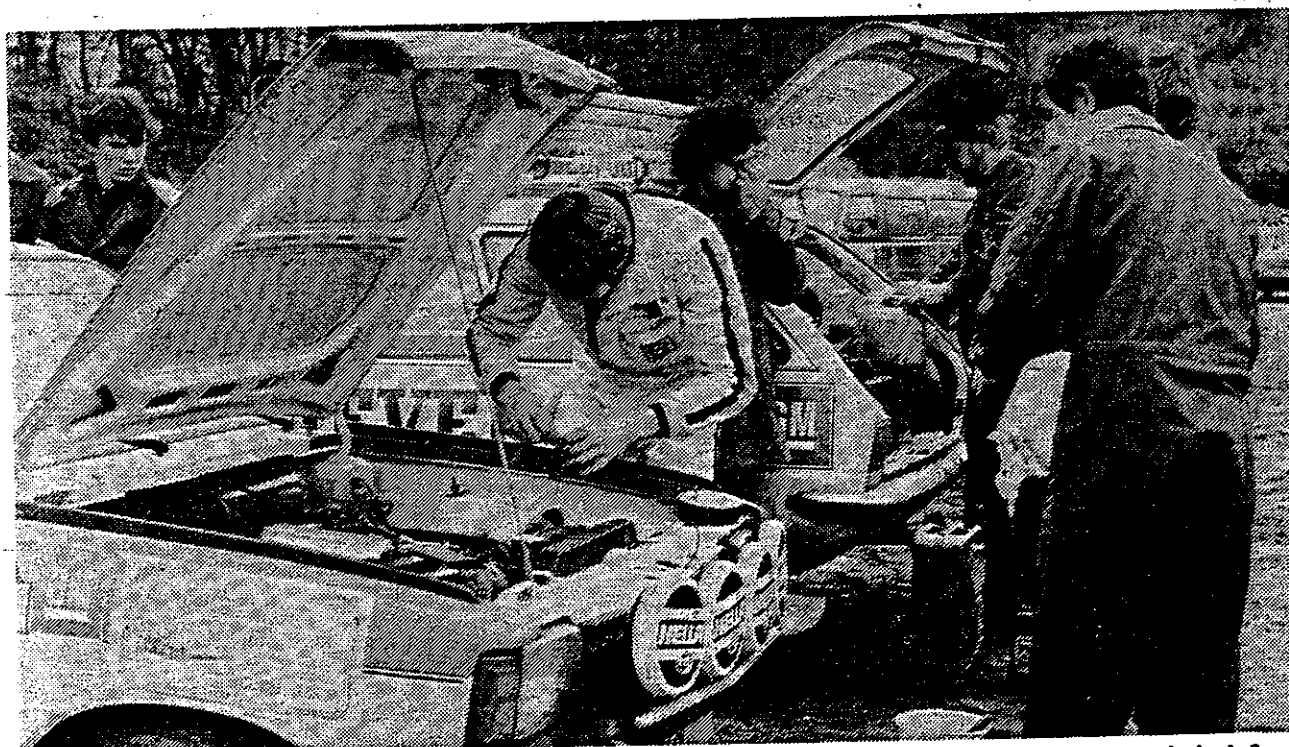
Gesamtsieger der Rosen-Rallye wurde das Team Brauer/Engel aus Braunschweig auf VW-Golf vor Stier/Huter auf BMW und Nies/Siems in einem Audi-Quattro.



Adolf Holm in voller Aktion nach seinem Pech mit der Benzinzufuhr.

ERGEBNISLISTE nach Klassen

PL	ATZ	Start	Gr	Kla	Bewerber	Wohnorte	YP	ZK	Pkt		
Ges	Gr	Nr	uppe	asse	1. Fahrer/2. Fahrer	Fahrzeug	Ges.	Ges.	Ges.		
* Klasse : 1.2											
14	10	1	55	AN	1.2	Motorsportfreunde Idstedt e.V. Henningsen Philipp	Norderstapel VW Polo	Schleswig	6737	0	6737
21	14	2	57	AN	1.2	Becker Thewes	Nörten-Hardenbe Ford Escort	Göttingen	6867	0	6867
23	15	3	61	AN	1.2	Fehlau Selugga	Kiel 14 Opel Kadett D	Kiel 14	6960	0	6960
24	18	4	60	AN	1.2	DWL Autotechnik Berlin Elbrandt Siebert	Berlin 26 Fiat 128 AC	Berlin	7102	10	7112
33	23	5	56	AN	1.2	Bojus Fudalia	Lübeck Opel Kadett C	Lübeck	7402	0	7402
38	27	6	59	AN	1.2	Diedrichsen Rohwedder	Kl. Gladebrügge Toyota Starlet	Gross-Rönau	7760	0	7760
40	28	7	63	AN	1.2	Rohde Stamer	Lübeck Fiat 128	Lübeck 16	8599	0	8599
0	0	0	58	AN	1.2	Tartter Kuhn	Sifhorn VW Polo LS	Sifhorn	1548	0	0 Ausgef
0	0	0	62	AN	1.2	Holzbrecher Rosack	Sehnde 1 VW 1302	Wunstorf	1479	0	0 Ausgef



Die Dithmarscher Moorstrecke innerhalb der ADAC-Rosenrallye hatte es in sich: So waren die Rallye-Teams froh, daß auf dem Gelände des DDAC in Heide, der Rennbahn (unser Foto), ein Inspektionslager eingerichtet war. Hier konnten die Wagen technisch versorgt werden, und der grübste Dreck wurde ebenfalls abgewaschen. 20 km Moorstrecke hatten ihre „Visitenkarte“ hinterlassen. Zwei Teams fahren auf diesem Abschnitt zwischen St. Annen und Lunden in den Graben. Nach der Verschnauaufpause in Heide ging es dann zur nächsten Wertung nach Elmshorn. (Foto: ek)

ER G E B N I S L I S T E nach Klassen

PL	AT	Z	Start	Gru	Kla	Bewerber	Wohnorte	WP	ZK	Pkt
Ges	Gru	Kla	Nr	ppe	asse	1. Fahrer/2. Fahrer	Fahrzeug	Ges.	Ges.	Ges.
* Klasse : 3.										
8	5	1	34	AN	3.	Scheck Witkowski	Wittingen Wesendorf VW Golf GTi	6830	0	6830
15	11	2	35	AN	3.	Krajewski Scheunert	Burgdorf 2 Pattensen VW Golf	6803	0	6803
16	12	3	36	AN	3.	Meyer Pump	Frisdorf Pinneberg Ford Escort	6806	0	6806
18	13	4	37	AN	3.	Alfa Romeo Deutschland Busse Zauner	Stackelsdorf Braunschweig Alfa Romeo Alfasud 1.5 ti	6839	0	6839
24	16	5	45	AN	3.	Post-SV Berlin Abt. Motorsport Bartels Stumpf	Berlin 46 Berlin 62 VW Scirocco	7009	0	7009
27	19	6	39	AN	3.	Private Renngemeinschaft. Spandau Garhammer Gersonde	Berlin 20 Berlin 20 Audi 80	7113	0	7113
28	20	7	42	AN	3.	Meyhöfer Zwicker	Hamburg 80 Hannover Audi Typ 82	7148	0	7148
29	21	8	43	AN	3.	Wambach Andersen	Hamburg 72 Hamburg 67 VW Golf	7166	100	7266
35	25	9	44	AN	3.	Motorsportfreunde Idstedt Szenguleit Szenguleit	Schülp Alt-Duvenstedt Ford Escort XR3	7532	0	7532
0	0	0	40	AN	3.	Lange Schlaberg	Braunschweig Braunschweig VW Golf	1368	0	0 Ausgr
0	0	0	41	AN	3.	Private Renngemeinschaft. Spandau Buchmann Meitzner	Berlin 21 Berlin 42 Audi 80 GT/E	1674	0	0 Ausgr

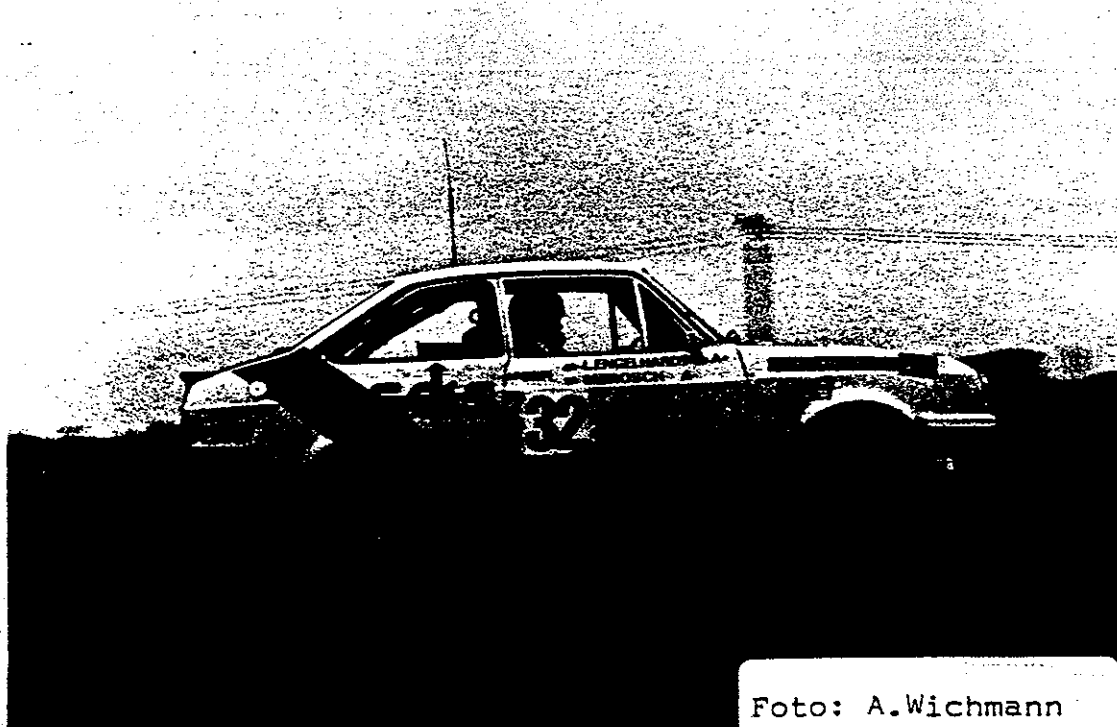


Foto: A. Wichmann

E R G E B N I S L I S T E nach Klassen

PL	ATZ	Start	Gru	Kla	Bewerber	Wohnorte	WP	ZK	Pkt		
Ges	Gru	Nr	ppe	asse	1. Fahrer/2. Fahrer	Fahrzeug	Ges.	Ges	Ges.		
* Klasse : 4.											
4	1	1	7	AN	4.	Hella Rallye Team Reimann Unnasch	Berlin 45 Ford Escort	Berlin 44	6217	0	6217
5	2	2	8	AN	4.	RCK Plumhoff + Döker Team Feigenspan Haspel	Burgdorf Opel Ascona 12000	Langenhagen	6274	0	6274
6	3	3	26	AN	4.	Hildesheimer ATC Marker Bittenbinder	Elze Ford Escort RS 2000	Wesendorf	6314	0	6314
7	4	4	9	AN	4.	Ford-Berkenkamp-Hamburg Holm Spur	Heiligenstedten Kiel 1 Ford Escort RS 2000		6320	0	6320
9	6	5	12	AN	4.	Ford-Berkenkamp-Hamburg Fibier Fehland	Hamburg 80 Ford Escort RS 2000	Hamburg 73	6368	0	6368
10	7	6	29	AN	4.	Kelm Knoche	Peine Ford Escort RS 2000	Wendeburg	6555	0	6555
11	8	7	24	AN	4.	Stritt Automobiltechnik Berlin Obermann Tessmann	Berlin 31 Opel Ascona B	Berlin 42	6589	0	6589
12	9	8	27	AN	4.	Buck Holdenbauer	Lübeck Ford Escort RS 2000	Barastadt	6654	0	6654
25	17	9	28	AN	4.	Lütt Matthes	Kiel 14 Opel Ascona 2.0S	Kiel 1	7067	0	7067
32	22	10	30	AN	4.	Linden Linden	Flensburg BMW 320i	Flensburg	7386	0	7386
34	24	11	31	AN	4.	Runge Oelkers	Krempe Opel Kadett 6T/E	Krempe	7432	0	7432
6	12	32	AN	4.		Brosch Engelhardt	Berlin 47 Ford Escort RS 2000	Berlin 20	7607	0	7607
0	0	0	10	AN	4.	Venzke Haase	Lübeck 1 Ford Escort	Lübeck	450	0	0 Ausgef

M A N N S C H A F T S W E R T U N G

1. Platz MC Baltic-Neustadt
Stier/Huter
Holm/Spur
Treimer/Lemke

ausgef. MSC Bad Schwartau

ausgef. MSF Idstedt

ERGEBNISLISTE nach Klassen

P L A T Z	Start	Grp	Kla	Bewerber	Wohnorte	HP	ZK	Pkt
Ges	Nr	ppe	sse	1. Fahrer/2. Fahrer	Fahrzeug	Ges.	Ges.	Ges.
* Klasse : 6.								
13	4	1	48	AB 6.	Hoppe Lentpfer	Wakendorf 2	Norderstedt	6663 0 6663
						Toyota Startlet		
19	6	2	53	AB 6.	Saalbach Klenke	Wunstorf 1	Wunstorf 1	6844 0 6844
						VW Polo		
20	7	3	49	AB 6.	Treimer Leske	Döhnsdorf	Sipsdorf	6846 0 6846
						Ford Escort		
31	10	4	51	AB 6.	Bünger Kaiser	Walsrode 1	Hannover 81	7303 0 7303
						Ford Escort		
0	0	0	52	AB 6.	Russbüldt Markowski	Kiel	Kiel	1398 0 0 Auss
						Ford Escort		

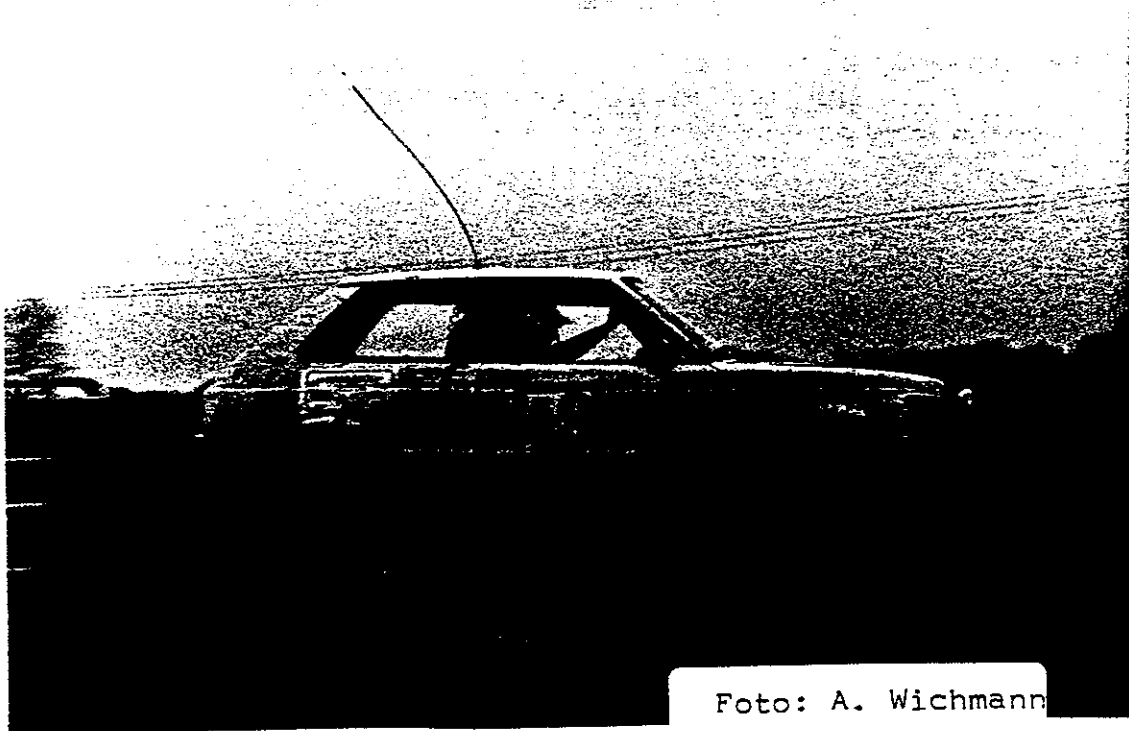


Foto: A. Wichmann



E-R-G-E-B-N-I-S-L-I-S-T-E nach Klassen

P L A T Z	Start	Grupp	Klasse	Bewerber	Wohnorte	VP	ZK	Pkt		
Ges	Nr	pe	se	1. Fahrer/2. Fahrer	Fahrzeug	Ges.	Ges.	Ges.		
* Klasse : 7.8										
1	1	1	2	AB 7.8	Braunschweig	Braunschweig	5779	0	5779	
				Brauer Engel	VW Golf GTi					
22	8	2	15	AB 7.8	Hamburg 19	Hamburg 13	6949	0	6949	
				Niaczyk Dr. Schönemann	BMW 320					
30	9	3	21	AB 7.8	Hamburg 80	Hamburg 70	7282	0	7282	
				Hansen Riedel	Opel Kadett					
37	11	4	16	AB 7.8	VBA e.V. im ADAC	Berlin 47	Berlin 20	7642	0	7642
				Ebel Gert	Opel Manta GT/E					
39	12	5	33	AB 7.8	Klein-Nordende	Lübeck	8322	0	8322	
				Liedtke Herring	Renault R5 Alpine					
41	13	6	22	AB 7.8	Automobilclub von Rendsburg	Bargstall	Rendsburg	8636	0	8636
				Sievers Heimann	Opel Kadett GT/E					
0	0	0	1	AB 7.8	Motorsportfreunde Idstedt	Osterrönfeld	Lübeck	450	0	0
				Petersen Bockelmann	Volvo 343				Ausgef	
0	0	0	4	AB 7.8		Ellerau	Ellerau	328	0	0
				Symann Everts	Opel Ascona 2.0E				Ausgef	
0	0	0	6	AB 7.8	Motorsportfreunde Idstedt	Tarp	Leck	2119	0	0
				Richter Kücken	Ford Escort RS 2000				Ausgef	
0	0	0	17	AB 7.8		Marne	Marne	2150	0	0
				Kaiser Hartwig	Ford Escort RS 2000				Ausgef	
0	0	0	18	AB 7.8		Berlin	Berlin	4939	0	0
				Seadner Bergunde	Opel Kadett				Ausgef	
0	0	0	19	AB 7.8		Wunstorf 1	Wunstorf	345	0	0
				Pitzschke Maurer	Opel Kadett C				Ausgef	
0	0	0	20	AB 7.8	Stritt Automobiltechnik Berlin	Berlin 21	Berlin 21	2827	0	0
				Neumann Lippeck	Opel Kadett C				Ausgef	

Elmshorner Nachrichten

Gesamtsieger kamen aus Braunschweig



ELMSHORN. Ein Außenseiter-Team fuhr bei der 13. ADAC-Rosen-Rallye am Sonnabend überraschend an die Spitze: Die Braunschweiger Norbert Brauer und Karl-Heinz Engel wurden nach Beendigung dieser motorsportlichen Großveranstaltung des

MSCE als Sieger gefeiert. Diese Rallye, die mit ihrer schwierigen Streckenführung bis nach Heide führte, verlief ohne Zwischenfälle. Unser Foto zeigt die erfolgreichen Braunschweiger Rallye-Asse inmitten ihrer Mannschaft (siehe auch 7. Lokalseite).

ERGEBNISLISTE nach Klassen

P L A T Z	Start	Grü	Kla	Bewerber	Wohnorte	WP	ZK	Pkt
Ges	Nr	ppe	sse	1. Fahrer/2. Fahrer	Fahrzeug	Ges.	Ges.	Ges.
* Klasse : 9								
2	1	AB	9.	Stier Huter	Lübeck Hamburg BMW 528i	5866	0	5866
3	2	AB	9.	Nies Siems	Braunschweig Braunschweig Audi Quattro	5899	0	5899
17	3	AB	9.	Bauer Borowski	Hamburg 56 Hamburg 61 Opel Monza A	6816	0	6816
0	0	AB	9.	Blankenburg Steputat	Bad Schwartau Pansdorf BMW 232i	5898	0	0 Aus

P L A T Z	Start	Grü	Kla	Bewerber	Wohnorte	WP	ZK	Pkt
Ges	Nr	ppe	sse	1. Fahrer/2. Fahrer	Fahrzeug	Ges.	Ges.	Ges.

* Klasse : 11

0	0	H	11	Fahrenkrug Krehl	Scharbeutz Hamburg 76 BMW 1602	360	0	0 Aus
---	---	---	----	------------------	-----------------------------------	-----	---	-------

Pinneberger Zeitung/Sport

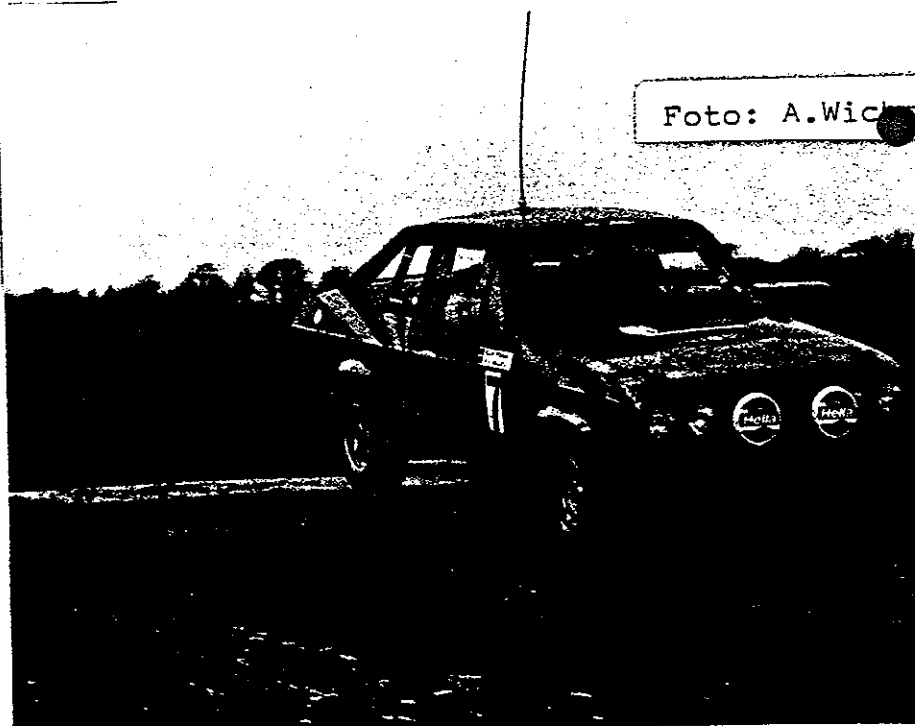
Im Graben war für einige Endstation

ech Elmshorn, 3. Februar Erleichterung beim Motorsportclub Elmshorn: Die 13. Rosenrallye ist gut über die Bühne gegangen. Auch wenn es eine Menge Blechschäden gab, nur 44 von 59 gestarteten Fahrzeugen kamen ins Ziel - niemand wurde verletzt und auch die Wegeschäden hielten sich in Grenzen.

Der Gesamtsieg ging nach 180 Kilometern Wertungsprüfungen an das Braunschweiger Gespann Norbert Brauer und Karl-Heinz Engel, die mit einem Golf GTI den ersten Gesamtsieg ihrer Karriere nach Hause führen und die Routiniers Werner Stier und Ingo Huter (BMW 528 i) auf den zweiten Platz verwiesen. Das ebenfalls favorisierte Team Rolf

gen Pech: Mit ihrem Zwei-Liter-Ascona rutschten sie bereits bei der zweiten Sonderprüfung auf glitschiger Fahrbahn in den Graben. Erstaunlich gut schlugen sich in der Klasse drei (bis 1600 Kubikzentimeter) Bernd Meyer und Volker Pump aus Prisdorf beziehungsweise Pinneberg. Mit ihrem Ford Escort belegten sie den dritten Platz in der Klasse und den 16. Rang in der Gesamtwertung.

Glück hatte Lokalmatador Bodo Liedtke (Elmshorn) mit seinem Lübecker Beifahrer Wolfgang Herring. Bei der fünften Wertungsprüfung landete er zwar im Graben, konnte aber seinen 155 PS starken Renault 5 wieder flottmachen und belegte in



einen fünften Platz. Dafür kostete dieser kleine Ausrutscher über 2000 Strafsekunden, da war an einen Sieg nicht mehr zu denken.

schaft war die Rallye allerdings auch mit der Siegerehrung noch nicht zu Ende. Schon am nächsten Tag ging's mit Hacke und Schaufel los, um die Wegeschäden zu ren-

ERGEBNISLISTE nach Klassen

L A T Z	Start-	WP	WP	WP	WP	WP	WP	WP	WP	WP	WP	WP	WP	WP	WP	ZK	Pkt			
s Gru Kla	Nr	Gruppe	Klasse	01	02	03	04	05	06	07	08	09	10	11	12	Ges.	Ges.	Ges.		
Klasse : 6.																				
13	4	1	48	AB	6.	324	1058	0	975	2160	709	548	323	566	0	0	0	6663	0	6663
19	6	2	53	AB	6.	334	1144	0	974	2206	729	597	320	550	0	0	0	6844	0	6844
20	7	3	49	AB	6.	336	1039	0	989	2227	727	595	324	569	0	0	0	6846	0	6846
31	10	4	51	AB	6.	364	1214	0	1050	2372	773	603	344	583	0	0	0	7303	0	7303
0	0	0	52	AB	6.	331	1057	0	0	0	0	0	0	0	0	0	0	1388	0	0 Ausgef
Klasse : 7.8																				
1	1	1	2	AB	7.8	313	890	0	824	1864	611	477	301	499	0	0	0	5779	0	5779 /
22	8	2	15	AB	7.8	338	1391	0	945	2183	693	534	312	553	0	0	0	6949	0	6949
30	9	3	21	AB	7.8	416	1078	0	1017	2257	727	553	334	900	0	0	0	7282	0	7282
37	11	4	16	AB	7.8	370	1642	0	1044	2298	735	547	328	678	0	0	0	7642	0	7642
39	12	5	33	AB	7.8	344	1169	0	1028	2600	739	536	330	576	0	0	0	8322	0	8322
4	13	6	22	AB	7.8	435	1631	0	1440	2795	726	545	422	592	0	0	0	8636	0	8636
0	0	0	1	AB	7.8	450	0	0	0	0	0	0	0	0	0	0	0	450	0	0 Ausgef
0	0	0	4	AB	7.8	328	0	0	0	0	0	0	0	0	0	0	0	328	0	0 Ausgef
0	0	0	6	AB	7.8	331	917	0	871	0	0	0	0	0	0	0	0	2119	0	0 Ausgef
0	0	0	17	AB	7.8	350	1800	0	0	0	0	0	0	0	0	0	0	2150	0	0 Ausgef
0	0	0	18	AB	7.8	330	1156	0	987	2466	0	0	0	0	0	0	0	4939	0	0 Ausgef
0	0	0	19	AB	7.8	345	0	0	0	0	0	0	0	0	0	0	0	345	0	0 Ausgef
0	0	0	20	AB	7.8	343	1044	0	1440	0	0	0	0	0	0	0	0	2827	0	0 Ausgef
Klasse : 9.																				
2	2	1	3	AB	9.	317	917	0	851	1880	625	472	296	508	0	0	0	5866	0	5866 /
8	3	2	5	AB	9.	316	947	0	850	1888	621	477	298	502	0	0	0	5899	0	5899
17	5	3	13	AB	9.	349	1096	0	985	2193	714	552	332	595	0	0	0	6816	0	6816
0	0	0	11	AB	9.	334	989	0	914	2061	656	494	450	0	0	0	0	5898	0	0 Ausgef
Klasse : 11																				
0	0	0	46	H	11	360	0	0	0	0	0	0	0	0	0	0	0	360	0	0 Ausgef

Foto: A. Wichmann



ERGEBNISLISTE nach Klassen

L	A	T	Z	Start-	VP	VP	VP	VP	VP	VP	VP	VP	VP	VP	VP	ZK	Pkt					
																		s	Gr	Kla	Nr.	Gruppe
Klasse : 1.2																						
14	10	1		55	AN	1.2	327	1070	0	976	2179	780	546	319	540	0	0	0	6737	0	6737	
21	14	2		57	AN	1.2	327	1060	0	984	2253	735	577	330	571	0	0	0	6867	0	6867	
23	15	3		61	AN	1.2	343	1101	0	1001	2334	735	568	338	540	0	0	0	6960	0	6960	
26	18	4		60	AN	1.2	366	1129	0	1019	2328	753	585	338	594	0	0	0	7102	10	7112	
33	23	5		56	AN	1.2	357	1141	0	1067	2494	771	609	350	613	0	0	0	7402	0	7402	
38	27	6		59	AN	1.2	361	1270	0	1174	2495	824	633	353	650	0	0	0	7760	0	7760	
40	28	7		63	AN	1.2	373	1240	0	1144	2692	900	900	450	900	0	0	0	8599	0	8599	
0	0	0		58	AN	1.2	438	1110	0	0	0	0	0	0	0	0	0	0	1548	0	0	Ausgef
0	0	0		62	AN	1.2	345	1124	0	0	0	0	0	0	0	0	0	0	1479	0	0	Ausgef
Klasse : 3.																						
8	5	1		34	AN	3.	328	998	0	919	2036	663	520	315	551	0	0	0	6330	0	6330	
15	11	2		35	AN	3.	450	1082	0	971	2179	706	538	316	561	0	0	0	6803	0	6803	
16	12	3		36	AN	3.	393	1039	0	975	2276	730	569	326	558	0	0	0	6806	0	6806	
18		4		37	AN	3.	348	1070	0	960	2255	725	564	336	581	0	0	0	6839	0	6839	
24	16	5		45	AN	3.	342	1138	0	1020	2258	739	588	333	591	0	0	0	7009	0	7009	
27	19	6		39	AN	3.	339	1141	0	1040	2339	784	582	326	562	0	0	0	7113	0	7113	
28	20	7		42	AN	3.	354	1106	0	1019	2369	753	585	354	608	0	0	0	7148	0	7148	
29	21	8		43	AN	3.	431	1055	0	1440	2125	692	537	336	550	0	0	0	7166	100	7266	
35	25	9		44	AN	3.	365	1347	0	1074	2348	769	589	351	689	0	0	0	7532	0	7532	
0	0	0		40	AN	3.	330	1038	0	0	0	0	0	0	0	0	0	0	1368	0	0	Ausgef
0	0	0		41	AN	3.	325	1349	0	0	0	0	0	0	0	0	0	0	1674	0	0	Ausgef
Klasse : 4.																						
4	1	1		7	AN	4.	317	980	0	881	2051	658	498	304	528	0	0	0	6217	0	6217	
5	2	2		8	AN	4.	333	999	0	910	2020	661	505	313	533	0	0	0	6274	0	6274	
6	3	3		26	AN	4.	340	1009	0	918	2009	665	513	311	549	0	0	0	6314	0	6314	
7	4	4		9	AN	4.	324	956	0	880	2220	635	488	297	520	0	0	0	6320	0	6320	
9	6	5		12	AN	4.	346	1013	0	935	2067	662	496	322	527	0	0	0	6368	0	6368	
10	7	6		29	AN	4.	337	1067	0	960	2116	680	553	306	536	0	0	0	6555	0	6555	
11	8	7		24	AN	4.	332	1064	0	931	2171	691	547	309	544	0	0	0	6589	0	6589	
12	9	8		27	AN	4.	327	1049	0	930	2228	742	525	315	538	0	0	0	6654	0	6654	
25	17	9		28	AN	4.	352	1110	0	1004	2326	756	599	339	581	0	0	0	7067	0	7067	
32		10		30	AN	4.	357	1167	0	1014	2350	729	542	327	900	0	0	0	7386	0	7386	
34	24	11		31	AN	4.	366	1202	0	1090	2455	797	603	335	584	0	0	0	7432	0	7432	
36	26	12		32	AN	4.	342	1270	0	1440	2222	737	588	325	683	0	0	0	7607	0	7607	
0	0	0		10	AN	4.	450	0	0	0	0	0	0	0	0	0	0	0	450	0	0	Ausgef

